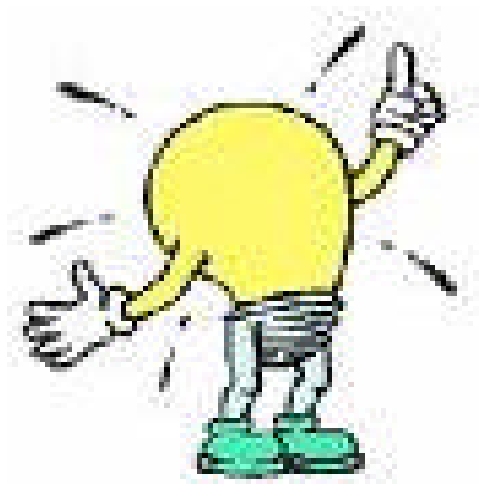


Kom hurtigt i gang med din PDA!

Tips til brug af PocketPigs

Gennemgang af de mest almindelige ting

Hvor kan det gå galt?



Dette er en kort udgave af manualen til PocketPigs. Heri er beskrevet de mest almindelige funktioner og fejlmeddelelser. Finder du ikke svar på det du søger, læs da venligst "Vejledning til AgroSoft PocketPigs" eller kontakt AgroSofts Hotline tlf. 7690 2222.

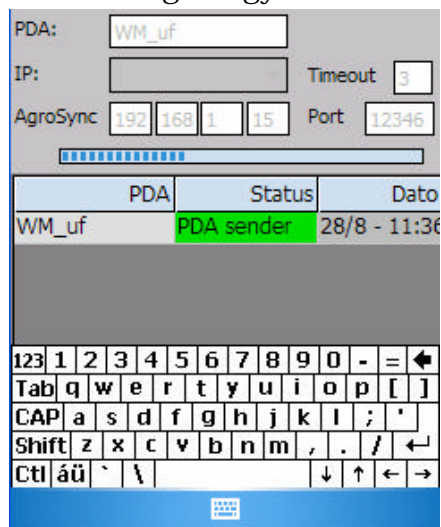
AgroSoft 2008

Sådan udveksler du data:

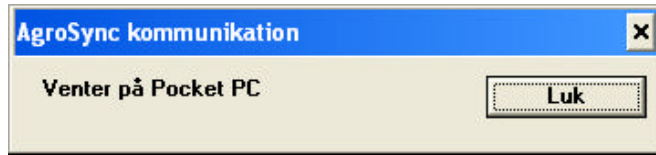
1. Tryk på **AgroSync** i PocketPigs (PDA)



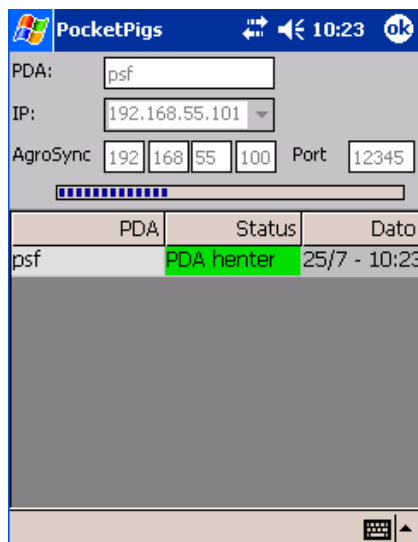
2. PocketPigs begynder nu at sende data til WinSvin (PC).



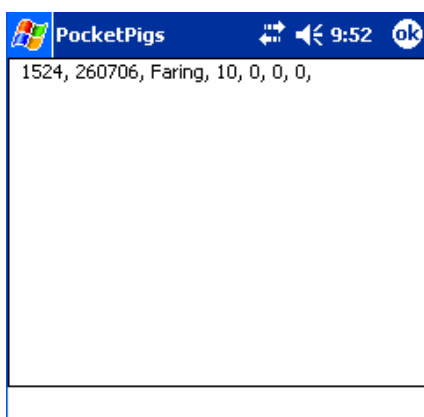
3. Nu skal der åbnes for kommunikation i WinSvin (PC). Klik på **Generelt- Ekstern Data Registrering- AgroSync Kommunikation**. Følgende billede skal komme frem:



4. WinSvin vil nu arbejde på at læse data ind fra PocketPigs og bagefter automatisk sende nye data ud.
5. PocketPigs henter automatisk de nye data.



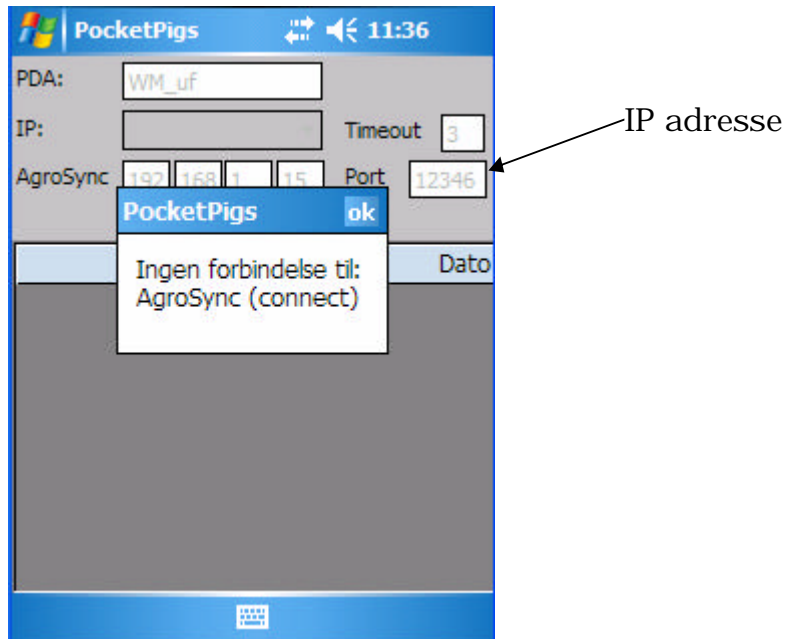
6. Når dataudvekslingen er færdig, går PocketPigs automatisk ud i hovedbillet (det med ikonerne). PocketPigs er nu igen klar til brug.
7. Hvis nogle af dine data ikke kunne indlæses i WinSvin, vises disse



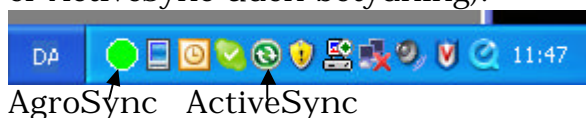
på PocketPigs efter overførslen.

Hvorfor er der ingen forbindelse?

Hvis nedenstående besked kommer på PocketPigs skærm, check da følgende ting:



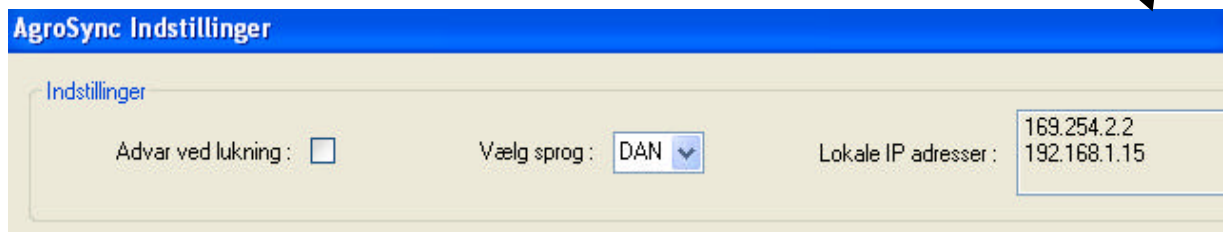
1. Er der forbindelse til både AgroSync og Microsoft Activesync på PC? Disse to ikoner skal være i højre hjørne af din PC skærm, og de skal være grønne!! (Ved trådløs forbindelse, er Activesync uden betydning).



Findes AgroSync ikonet ikke, gå da ind under **Start** (på PC)- **Alle programmer- AgroSoft programmer-** dobbelt klik med venstre musetast på **AgroSync**.

Er Activesync ikonet gråt betyder det, at der ikke er fysisk forbindelse imellem din PDA og din PC. Check at din PDA sidder rigtigt i holderen. Prøv evt. at tage den op og sæt den i igen. Virker dette ikke, prøv at lave en reset af din PDA (et sted på PDA'en er der et hul, hvori spidsen af pennen lige passer- Prik heri, og du vil se at din PDA lukker ned og starter op igen). Genstart din PC.

2. Check IP-adressen. Se om IP-adressen på PDA matcher den IP adresse, der findes i AgroSync på PC. Højreklik på ikonet for **AgroSync** (PC) og vælg **Indstillinger**:



Hvis der står flere IP adresser, må de prøves fra en ende af, indtil du finder én der virker. Indtast adressen på PDA'en og tryk på Test. Hvis meddelelsen om ingen forbindelse igen kommer, prøves næste adresse. Der findes en standart adresse, der hedder 192.168.55.100, den må du også meget gerne prøve.

Indtastning på sokortet

Du kan registrere alle hændelser på de enkelte søer ligesom på sokortet i WinSvin (PC). Tryk på ikonet **Søer** i hovedbilledet af PocketPigs.

- Sonr. Tryk på feltet **"Sonr."**, indtast det pågældende sonummer og tryk **"Enter"**. Nu fremkommer sokortet på det ønskede dyr.

Sonr.	Sti	Race	Indgang	Afgang				
10		LL	120704					
K	Løbet	Faret	Le	Dø	Frav.	St	Kg	T
1	120704	311004	10		081204	7	56	
2	131204	100405	13		100505	8	58	
2					250505	8	56	
3	300505							
3								

For at du kan se mest muligt af sokortet vist på displayet, er sokortet komprimeret således, at ikke alle informationer umiddelbart vises. F.eks. vises kun løbedatoen, men ikke hvilke orner soen er løbet med. Ønsker du at se alle informationer for en hændelse, tryk på datofeltet for den pågældende hændelse og hold trykket i et par sekunder (Tap & Hold). Nu vises alle data for den pågældende hændelse. Tryk **ok** for at lukke vinduet igen og vende tilbage til sokortet.

Du kan også (i nederste venstre hjørne, **Oversigt**) vælge hvilken del af sokortet, der skal vises f.eks. løbning.

Nye hændelser Når du skal lave nye registreringer, klikker du med pennen på det pågældende felt, indtaster hændelsen og trykker "**Enter**" for at godkende. Ønsker man flere registreringsfelter end de viste (f.eks. 1., 2. og 3. orne under løbning,) holder man trykket med pennen i et par sekunder eller vælger hændelsen i venstre hjørne af sokortet. Ønsker du at lave medicin- eller supplerende registreringer vælges dette også her.

Opret ny so Indtast det nye sonummer. PocketPigs vil nu komme med en besked der siger: Soen findes ikke. Skal soen oprettes?. Klik **OK** til dette, og du har nu oprettet et nyt sokort, og kan indtaste yderligere oplysninger på dyret.

Afgang Stå på sokortet. Sæt pennen og hold den på indtastningsfeltet under **Afgang** (øverste højre hjørne). Du kommer nu ind i et indtastningsvindue, hvor du kan lave en afgang.

Ammeso Har du en so, der skal lægges som ammeso, skal du sætte flueben i feltet **Flex** i forbindelse med indtastning af fravæningen (svarer til at sætte - i Sti So i WinSvin).

Slet tegn Har du indtastet et forkert tal/ bogstav, slettes dette ved at trykke på den kraftige pil på tastaturet.

Esc Er du begyndt at indtaste i et felt, men fortryder dette tryk på \ for at komme ud af dette igen.

Slet Hændelse Ønsker du at slette en hændelse, skal du først trykke en gang på datoen for den pågældende hændelse, således at cursoren stilles her. Derefter trykker du på **Slet/ X** i nederste venstre hjørne, og svarer **Ok** til at slette. *Det er kun muligt at slette nye hændelser, der er indtastet i Pocket og endnu ikke har været overført til PC.*

Sådan registrerer du medicin i PocketPigs

1. De behandlingsjournaler (medikamenter) du benytter skal være oprettet i WinSvin. De sendes så automatisk ud i PocketPigs.
2. Stå på sokortet for den so, du ønsker at registrere medicin på. Vælg **Medicin** i nederste venstre hjørne af sokortet (Oversigt).
3. Hold pennen nede i indtastningsfeltet under J.ID, for at se listen over dine behandlingsjournaler. Vælg den ønskede. Indtast også mængde og person.

Dato	J.Id	Mængde	Grise	Bilag	P
021205	1	12.0			uf
121205					uf

Hvis du behandler pattegrise ved en so, indtastes antallet af behandlede pattegrise i kolonnen **Grise**. Husk, at der i **Mængde** skal indtastes den totale mængde, du bruger ved denne so.

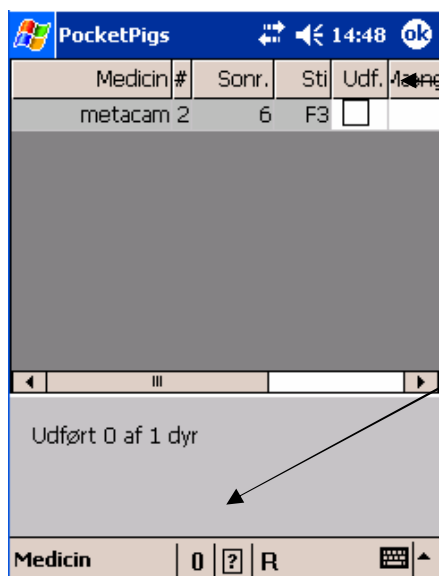
4. Du kan nemt se, hvilke søer der er underlagt tilbageholdelsesfrist.

K	Løbet	Faret	Le Dø	Frav.	St	Kg	I
1	120704	311004	10	081204	7	56	
2	131204	100405	13	100505	8	58	
2				250505	8	56	
3	300505	2209					
3							

Når afgangsfeltet er markeret rødt, betyder det, at dyret skal tilbageholdes fra slagt indtil den dato, der står i feltet.

Bemærk feltet bliver først rødt, når du har udvekslet data med WinSvin.

5. Du kan også se en liste over de søer, der skal genbehandles. Klik på ikonet **Arbejdsliste** (ved siden af **Søer** i hovedbilledet). Klik på **Find** i nederste venstre hjørne, og vælg **Medicin**.



Klik på **Udf** for at genbehandle dyret. PocketPigs foreslår automatisk samme mængde medicin, som dyret fik ved sidste behandling.

Ønsker du at se genbehandlingslisten for i går eller i morgen, klik på **0** og vælg -1 eller +1.

Bemærk at dyrene først vises på genbehandlingslisten efter, at data fra PocketPigs har været udvekslet med WinSvin.

Sådan behandler du en gruppe af søer eller pattegrise

Først skal du have de involverede søer stående på en arbejdsliste. Klik på ikonet **Arbejdsliste** (i hovedbilledet af PocketPigs) Brug enten den tomme liste **Find**, som du selv kan indsætte dyr på (klik på **R** for at tilføje dyr til listen) eller vælg en opsat arbejdsliste (se senere afsnit ang. opsætning af arbejdslistes). Vælg arbejdslisten under **Arbejdsliste- Find**. Klik på **?** i bunden af billedet. Vælg **Udført** og **Medicin**.

Vælg **J.Id** (hold pennen på feltet, for at få listen over behandlingsjournalerne frem).

Skriv mængde der gives pr dyr.

Sæt flueben ved grise, hvis det er pattegrise der behandles og ikke søerne.

Klik på **OK** for at udføre behandlingerne.

Har du valgt at behandle pattegrise, kommer du automatisk ind i et billede, hvor du for hver so på arbejdslisten kan fortælle, hvor mange pattegrise hun ligger med. Der vil så blive lavet en medicinregistrering med det antal og den totale mængde medicin for kuldet (den mængde du fortalte tidligere * antallet af grise ved soen).

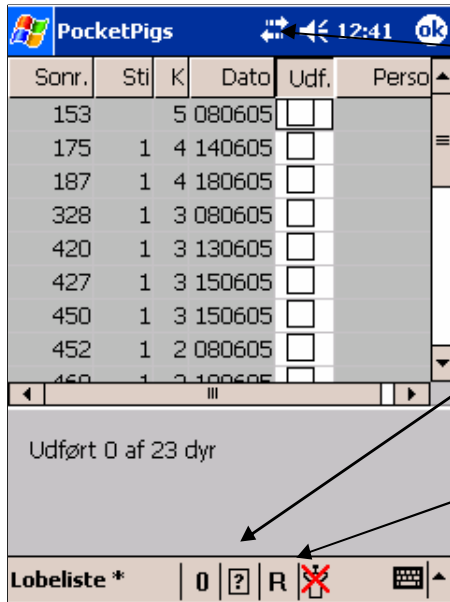
Bemærk at det kun er muligt at lave massebehandling af pattegrise på søer, hvis sidste hændelse er en faring eller flexfravæning.

Sådan bruger du arbejdslistes

Du kan benytte arbejdslistes til de forskellige arbejdsopgaver, der er i stalden (f.eks. registrering af løbning, faring, vaccination m.m.) Klik på ikonet Arbejdslistes (ved siden af søer i hovedbilledet af PocketPigs).

Vælg liste

I nederste venstre hjørne kan du vælge imellem de forskellige arbejdslistes, der er oprettet. Trykker du på den ønskede liste, vises de dyr der i dag opfylder listens krav.



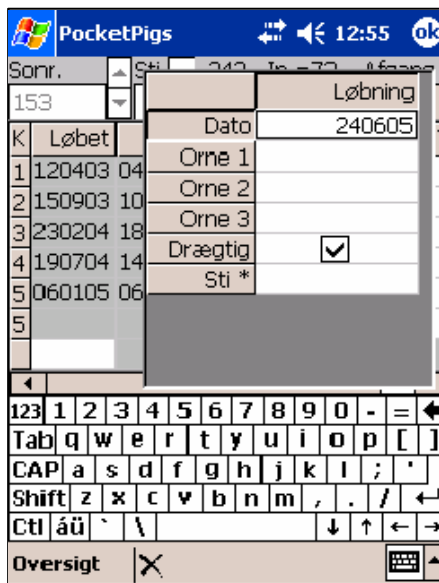
Klik på en kolonneoverskrift, for at vælge hvordan dyrene skal listes. F.eks. **Dato**, hvis du ønsker, at listen skal sorteres efter dato.

Du har mulighed for at se listen fra sidste uge (vælg -1) og listen for næste uge (+1).

Genvej til opsætningen af den pågældende liste (Generelt-Arbejdsliste).

Udf.

Når du klikker på kassen **Udf.** ud for en so, vil der enten blive sat flueben ved dyret som tegn på, at du har haft fat i hende, eller programmet vil automatisk springe ind i hendes sokort og foreslå at lave en hændelse (f.eks. løbning på en løbeliste). Dette afhænger af arbejdslistens opsætning. Læs evt. næste afsnit, der omhandler opsætning af arbejdslistes.

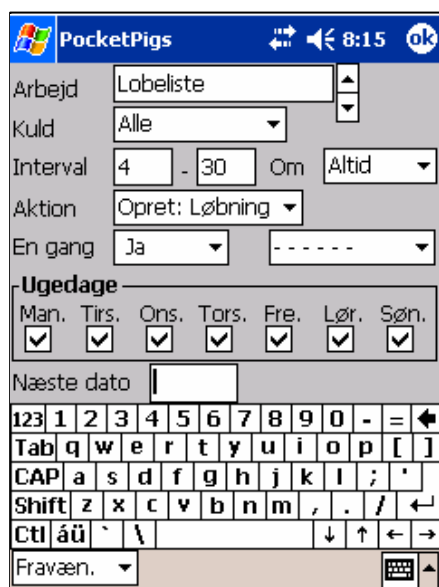


Hvis arbejdslisten er opsat til at oprette en hændelse, indtaster du data i det billede der automatisk kommer frem, og trykker 2 gange på **OK** for at vende tilbage til arbejdslisten.

- Find Arbejdslisten **Find** ligger som standart i PocketPigs. I **Find** kan du indtaste en række af dyr, som du ønsker at have på en liste til senere brug. Klik på **R** og indtast dyrn.
- Søer Listen kan kun bruges, hvis du benytter Læseren til elektroniske øremærker.

Sådan opsætter du en arbejdsliste

Under **Generelt- Arbejdslist** kan du opsætte arbejdslist for de forskellige opgaver i stalden. Når listerne er opsat kan de ses under ikonet **Arbejdslist** (ved siden af **Søer**). Følgende billede viser et



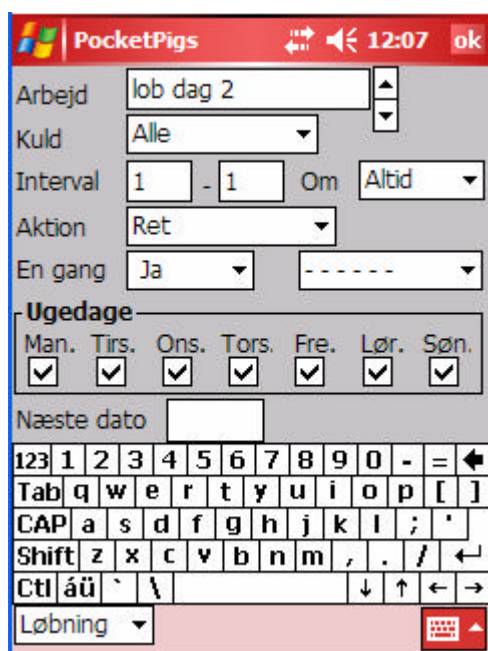
eksempel på opsætning af en løbeliste

- Sidste hæn. **Det første du skal gøre er** at definere, hvad der er sidste hændelse på de dyr, der ønskes medtaget. F.eks. løbning ved en 3-ugers brunstliste og fravæning ved en løbeliste. Dette vælges i nederste venstre hjørne.
- Arbejd Indtast navnet på den liste (overskriv **Opret**), du ønsker at oprette og godkend med **Enter**. Du kan bladere i allerede oprettede lister ved hjælp af pilene.
- Kuld Her vælger du om arbejdslisten skal laves på alle kuld (læg) eller f.eks. kun 1. lægs søer, søer med ulige kulddnumre osv.

- Interval** Her defineres ved hjælp af dage fra sidste hændelse, hvilke dyr der skal medtages på listen. Ønsker du som i dette eksempel at oprette en arbejdsliste for løbning af de fravænnede søer, kan du sætte intervallet fra f.eks. 4 til 30 dage. Hver dag medtager programmet nu de dyr, der har sidste hændelse: fravænnning 4 til 30 dage tidligere. Når søerne er løbet, kommer de ikke længere med på listen, idet deres sidste hændelse så vil være løbning.
- Om** Du kan vælge om listen skal laves hver dag eller kun på én bestemt ugedag. Vælger du **Altid**, finder PocketPigs hver dag de dyr, der opfylder kravene på listen. Vælger du i stedet en ugedag (f.eks. mandag), finder PocketPigs dyrene på den ugedag og viser så de dyr hele ugen.
- Bemærk** *Hvis listen er opsat til kun at skulle laves én gang om ugen, så skal intervallet af dage være på 7 dage (begge dage tælles med).*
- Aktion** Vælg om der i listen skal kvitteres for udført arbejde, oprettes en ny hændelse på dyrene (f.eks. løbning på en løbeliste) eller evt. rettes i en gammel hændelse. Der kan kun vælges en mulighed under **Aktion**.

Forslag til andre arbejdslistes, du kan lave

Arbejdsliste over de dyr, der skal løbes på 2. dagen:



Interval= Det antal dage dyrene skal være efter løbning, når de vises på listen.

Aktion= Når du vælger **Ret**, springer listen ind i den løbning, du lavede i går således, at du kan tilføje orne nr. 2. Ønsker du ikke at kunne tilføje noget til løbningen, kan du i stedet vælge **Kvitteres**.

Tips, genveje og fejlmeddelelser

Dato: Genveje til dato, de steder hvor den ønskede dato ikke automatisk foreslås:

Dags dato= -

I går= -1

I forgårs= -2 osv.

I morgen= --1

Det er ikke muligt at gå mere end 1 dag frem i tiden.

Datoen skal være før/ senere end

Hændelsen passer ikke med datocheck i PocketPigs. Dette kan ændres under **Generelt- Datocheck**. Bemærk at hvis intervallet af dage sættes op, skal du også chekke datocheck i selve WinSvin (**Generelt- Program setup- Registret**). PocketPigs må ikke have et større interval end WinSvin, da data så ikke kan læses ind i WinSvin.

Den ønskede aktion i arbejdslisten, kan ikke vælges:

Intervallet i arbejdslisten, går ud over det interval, der er for hændelsen i Generelt- Datocheck. Ret datocheck til.

Error 1 (ved synkronisering af data):

Error 1 betyder, at AgroSync ikke kender den pågældende PDA og ikke kan få lov til at oprette den. Dette skyldes, at der allerede er oprettet det antal PDA'ere, som du har rettigheder til. Hvis du har PDA'ere oprettet i AgroSync, som du ikke længere benytter, kan disse ses og slettes i AgroSync på din PC. Højreklik på ikonet for AgroSync (den helt grønne cirkel), og vælg **Indstillinger**.

Error 2 (ved synkronisering af data):

Error 2 betyder, at AgroSync ikke kender den pågældende PDA. Klik på **ok** til beskeden for at oprette din PDA.

Koder: se mulige koder (medicin, afgang og supplerende registreringer):

Koderne skal være oprettede i WinSvin. Hvis du i PocketPigs holder pennen (en farvet cirkel skal køre rundt to gange) i det kodefelt, hvori du ønsker at indtaste en kode, vises en liste over de oprettede koder.

Medicin: koderne kommer ikke længere med ud i PocketPigs:

Hvis den dato der står i **Generelt- Behandlings journaler- Register journaler** i WinSvin er mere end 35 dage gammel, er journalerne for gamle. Sørg for at forny journalerne og overfør data til PocketPigs igen.

Pocket låser:

Reset pda'en. Et eller andet sted på pda' en er der et lille hul, hvori du lige kan trykke med spidsen af pennen. Din PDA vil herefter genstarte. Dette sletter ikke program eller data, men virker ligesom en genstart af en alm. computer.